



Aanvullingen Ondersteuningsplan 2014-2018  
1 oktober 2015

## Inhoudsopgave

Aanvullingen ondersteuningsplan 14-18	3
Concept Thuiszitters	<b>Thuiszitten voorkomen</b> 4
Toekomstige organisatie swv	<b>Streefgetallen VSO leerlingenaantal</b> 7
Toelaatbaarheid tot gespecialiseerd onderwijs	8
Plan van aanpak ondersteuningsloket	17
Hernieuwde streefgetallen VSO leerlingenaantal	? 19
Groeiregeling VSO	20
Toekomstige organisatie SWV	21
Samenwerkingsafspraken de Wijnberg	22
Overeenkomst inzet ambulante begeleiding	24
Doelen en inzet ambulante begeleiding	26
Procedure toeleiding leerlingen vanuit basisonderwijs naar voortgezet onderwijs	30
Meerjarenbegroting swv vo per schooljaar	41

## **Aanvullingen ondersteuningsplan 14-18.**

Dd 1 sept 2015.

In dit document staan verzameld de aanvullingen en/of aanpassingen van het ondersteuningsplan 14-18.

Integraal onderdeel van het ondersteuningsplan is het jaarlijkse programma-activiteitenplan (15-16).

Naast dit plan staan een aantal aanpassingen en een aantal aanvullingen op het ondersteuningsplan 14-18, zoals dat vorig schooljaar is vastgesteld.

Deze informatie omvat tevens de beloofde aanpak i.v.m. de herstelopdracht n.a.v. het inspectiebezoek dd 6 febr. 2015. Tenzij anders aangegeven zijn deze onderdelen vastgesteld door het Algemeen Bestuur en hebben deze de instemming van de OPR.

Overzicht aanvullingen.

1. Programma-activiteitenplan 15-16. (dit is inmiddels vastgesteld oor het AB en heeft de instemming van de OPR.
2. Kengetallen en nieuwe streefgetallen op basis van de actuele leerlingengegevens van 1-10-2014.
3. De aangepaste meerjarenbegroting n.a.v. de leerlingengegevens van 1-10-2014.
4. Samenvatting overeenkomst swvvo met og Buitengewoon i.v.m. her besteding en inzet ambulante begeleiding.
5. Inpassing LWOO en PRO binnen passend onderwijs.
6. Aanpassing en uitbreiding functioneren ondersteuningsloket i.v.m. het beoordelen van de aanvragen voor toelaatbaarheidsverklaringen. (Dagelijks Bestuur en instemming OPR)
7. Het privacyreglement t.b.v. het functioneren van het ondersteuningsloket.
8. Pan van aanpak i.v.m. herbeoordeling zittende leerlingen binnen het VSO. (werkdokument vastgesteld door DB)
9. Procedure terugplaatsing en overplaatsing leerlingen vanuit het VSO. (werkdokument, vastgesteld door DB)
10. Afspraken swvvo3101 met VSO De Wijnberg (i.v.m. plaat bekostigde leerlingen)
11. Afspraken aanpak thuiszitters.
12. Aanpak beleidsvorming afspraken i.v.m. groeibekostiging VSO. (werkdokument DB)
13. Aanpak beleid i.v.m. extern toezicht en organisatie swvvo3101. (werkdokument DB)
14. Informatie t.b.v. ouders. (DB en OPR)

Namens Samenwerkingsverband VO 3101,

Mevr. T. van Wijk,

Voorzitter.

Afspraken swvvo 3101 en gemeenten t.b.v. ondersteuningsplan 14-18.

### **Thuiszitten voorkomen**

Met passend onderwijs willen we het 'thuiszitten' van kinderen voorkomen. De zorgplicht voor schoolbesturen moet hier waarborgen voor bieden. Het tegengaan van thuiszitten vraagt nadrukkelijk om een nauwe samenwerking tussen onderwijs, gemeenten en de instellingen voor jeugdhulp en opvoedondersteuning.

### **Definities:**

- Absoluut verzuim: leerplichtige kinderen en jongeren die niet op een school staan ingeschreven zonder dat daarvoor op grond van de Leerplichtwet vrijstelling is gegeven
- Thuiszitter: leerplichtige kinderen en jongeren die wel op een school staan ingeschreven, maar langer dan 4 weken ongeoorloofd verzuimen (leerlingen, die ongewenst thuiszitten)
- Leerplichtwet vrijstelling : kinderen kunnen om verschillende redenen (tijdelijk) worden vrijgesteld van de leerplicht, bijvoorbeeld doordat ze op psychische of medische gronden niet kunnen deelnemen aan (volledig) onderwijs of doordat iemand onderwijs volgt in het buitenland. Ouders moeten bij de leerplichtambtenaar een beroep doen op een vrijstelling, deze wordt alleen verleend met een verklaring van een onafhankelijk deskundige/arts (bij psychische of medische gronden).

Het doel van passend onderwijs is om alle leerlingen met een extra ondersteuningsbehoefte een passende plek op school te bieden. Onderwijs thuis is op basis van de Leerplichtwet 1969 niet toegestaan en geldt niet als vervulling van de leerplicht (en van de zorgplicht).

Voor een individuele leerling die aantoonbaar door (psychische) ziekte niet in staat is naar school te gaan, kan in een zeer specifieke situatie en pas nadat andere opties zijn uitgesloten, een oplossing worden gezocht in tijdelijk onderwijs thuis. Dan stellen de betrokken school en ouders een handelingsplan/-contract op. Dit in overleg met en na toestemming van De ambtenaar leerplicht. de inspecteur worden hierover geïnformeerd.

Als ouders hun kind bij een school aanmelden, heeft die school de 'zorgplicht'. Deze school moet dan voor een passende plek zorgen als het kind extra ondersteuning nodig heeft. Het liefste is dat de eigen school. Maar als dat niet kan, zoekt de school met behulp van het ondersteuningsloket een andere school die het onderwijs wel kan bieden. Scholen kunnen kinderen niet weigeren, zonder dat er een passende plek op een andere school is geboden.

Als de ouders het niet eens zijn met de geboden plek, hebben ze een aantal mogelijkheden. De eerste stap is samen met de school proberen om een oplossing te vinden. Als ouders er met de school niet uitkomen, kunnen ze de volgende stappen zetten:

- Ouders kunnen bezwaar maken bij het bevoegd gezag van de school.
- Ouders (of school) kunnen de hulp inroepen van een onderwijsconsulent.

- Ouders kunnen een oordeel vragen aan de tijdelijke landelijke geschillencommissie passend onderwijs.
- Ouders kunnen een oordeel vragen aan het College voor de Rechten van de Mens.
- Ouders kunnen naar de rechter stappen.

Onderwijsconsulenten ( <http://www.onderwijsconsulenten.nl/> )

Onderwijsconsulenten zijn onafhankelijke deskundigen waar ouders en scholen kosteloos een beroep op kunnen doen als zij een conflict hebben over schoolplaatsing, verwijdering of het ondersteuningsaanbod. Het gaat hierbij om leerlingen die extra ondersteuning nodig hebben of om leerlingen die langer dan 4 weken thuis zitten zonder uitzicht op een passende plek.

Er zijn ongeveer 35 onderwijsconsulenten. Zij werken door heel Nederland, vanuit hun eigen regio. De consulenten worden gecoördineerd vanuit een landelijk bureau in Den Haag. Onderwijsconsulenten hebben kennis van en ervaring in het werkveld van onderwijs en de zorg. Zij zijn op de hoogte van de geldende wet- en regelgeving en hebben een uitgebreid netwerk. Daardoor kunnen zij de juiste organisaties en functionarissen benaderen die kunnen helpen bij het oplossen van knelpunten rond leerlingen met een extra ondersteuningsvraag. Onderwijsconsulenten hebben een oplossingsgerichte instelling. Zij hebben begrip voor en zijn geïnteresseerd in de persoonlijkheid van het kind. Het belang van het kind staat voorop.

### **Gezamenlijke aanpak**

Passend onderwijs streeft naar een passende plek voor ieder kind. Van alle betrokkenen (onderwijs, gemeenten en de instellingen voor jeugdhulp en opvoedondersteuning) mag dus worden verwacht dat ze zich maximaal inzetten om thuiszitten te voorkomen. En als het zich toch voordoet, dit zo snel mogelijk op te lossen.

Het SWV hanteert de volgende procedures:

- Vrijstelling leerplicht
- 1 Een beroep op vrijstelling op grond van lichamelijke en/of psychische gronden kan alleen worden gedaan indien een door B en W aangewezen arts - niet zijnde de behandelende arts - of van een door hen aangewezen pedagoog of psycholoog verklaart dat deze de jongere niet geschikt wordt acht om tot een school onderscheidenlijk een instelling te worden toegelaten. Deze verklaring mag niet ouder zijn dan drie maanden. De leerplichtambtenaar beoordeelt of het beroep op vrijstelling voldoet aan de eisen van de leerplichtwet.
    - Preventief
  - 2 De school meldt verzuim van kinderen bij de leerplichtambtenaar, conform regionale afspraken. Signaleert de school langdurig of frequent ziekteverzuim, dan voert de school altijd een gesprek met de ouders. De leerplichtambtenaar wordt geïnformeerd danwel betrokken. Twijfelachtig ziekteverzuim wordt gemeld bij de leerplichtambtenaar.

- Absoluut schoolverzuim
- 3 Als ouders hun kind bij een school aanmelden, heeft die school de 'zorgplicht'. Scholen kunnen kinderen niet weigeren, zonder dat er een passende plek op een andere school is geboden.
- 4 Als de ouders het niet eens zijn met de geboden plek en er met de school /bestuur/consulent niet uitkomen kan de school het protocol "schorsen en verwijderen" toepassen. De leerplichtambtenaar wordt vroegtijdig betrokken.
  - Thuiszitter
- 5 De leerplichtambtenaar kan een verbindende rol vervullen met ouders, school en zorg. De onderwijsconsulent kan ouders helpen als school en ouders het niet eens worden over het aanbod. De verwachtingen van de ouders over de extra ondersteuning van de school moeten wel reëel en uitvoerbaar zijn. Als de leerplichtambtenaar de indruk heeft dat ouders niet willen meewerken aan een oplossing, kan dit leiden tot een zorgmelding bij Veilig Thuis. Dit kan in het uiterste geval leiden tot een zaak voor de Raad van de Kinderbescherming (RvK).

Registratie: per schooljaar/per gemeente /onthefing leerplicht (aantal-leeftijd)/ absoluut verzuim (aantal-periode-leeftijd) /thuiszitter (aantal –leeftijd-periode)

#### **Werkwijze en afspraken:**

1. De leerplichtambtenaar(en/of regievoerder) wordt door de school volgens afspraak (zie ook meldprotocol) geïnformeerd. Bij (hardnekkig) schoolverzuim wordt samen naar een oplossing gezocht en een plan van aanpak opgesteld.
2. Indien dit naar inzicht van de leerplichtambtenaar niet tot een adequate oplossing leidt, kan hij/zij rechtstreeks contact opnemen met het ondersteuningsloket. Dit enerzijds om de school te beïnvloeden in het bieden van een passende oplossing, anderzijds om de mogelijkheden van het gespecialiseerd onderwijs te benutten.
3. De BZV (bovenschoolse zorg voorziening) blijft een mogelijke oplossing voor "thuiszitters", zoals dat ook ten tijde van het Herstart-project gerealiseerd werd.
- 6 (Dit project was gericht op leerlingen, die minimaal 4 weken thuiszaten en weer gefaseerd naar het volgen van onderwijs begeleid werden)
  4. De leerplichtambtenaren brengen ieder jaar het schoolverzuim per 1 oktober in kaart en informeren het swv hierover. Het swv stelt op basis hiervan een monitor op en bespreekt dit binnen haar geledingen. Tevens wordt deze jaarlijkse rapportage in het OOGO besproken..
  5. Er functioneert een werkgroep "thuiszitters", waaraan minimaal van elke gemeente een leerplichtambtenaar participeert, de coördinatoren van de swv po en vo . Deze werkgroep komt 2 of 3x per jaar bij elkaar. Zij evalueren de thuiszittersproblematiek, bespreken de jaarlijkse monitor en doen evt. beleidsvoorstellen aan het OOGO.

## Streefgetallen VSO leerlingenaantal swvv03101.

Inleiding.

In het ondersteuningsplan 14-18 zijnde streefgetallen leerlingenaantallen VSO en GSO-voorzieningen vastgesteld. Inmiddels hebben met name de VSO leerlingenaantallen zich anders ontwikkeld.

Gekozen is nu om dit per VSO school in kaart te brengen.

<b>Naam school</b>	<b>1-10-2013</b>	<b>1-10-2014</b>	<b>1-10-2015</b>	<b>1-10-2016</b>	<b>1-10-2017</b>
Velddijk	269	262	245	227	216
Vijverhof	138	138	131	127	122
De Wijnberg	025	050	028 (?)	027 (?)	026 (?)
Ulingshof	012	013	011	010	010
Werkenrode	038	037	036	034	033
Berkenschutse	024	032	023	022	021
Ortolaan Heyth	029	029	028	026	025
Overig VSO	032	029	028	026	025
totaal	567	590 ipv 543	540 ipv 520	499	478

Toelichting.

De streefgetallen Wijnberg zijn gesteld vanuit de oorspronkelijke vereveningsopdracht. De groei nadien dient niet voor rekening van het swvvo3101 te komen. Dit hebben we bij OCW en de onderwijsinspectie gemeld.

## **Ondersteuningsloket: toelaatbaarheid tot gespecialiseerd onderwijs. (versie 9 sept 15)**

### **Inleiding.**

Het samenwerkingsverband vo 3101 passend onderwijs is verantwoordelijk voor passend onderwijs voor alle leerlingen in de VO-leeftijd van de gemeenten Horst aan de Maas, Peel en Maas, Venlo en Venray.

Alle schoolbesturen en scholen participeren aan dit samenwerkingsverband. Zij hebben samen een ondersteuningsplan opgesteld, waaruit blijkt hoe de doelen van passend onderwijs gerealiseerd gaan worden. Zie [www.passendonderwijsnoordlimburg.nl](http://www.passendonderwijsnoordlimburg.nl). Onder meer staan hier de uitgangspunten en de visie van het samenwerkingsverband beschreven. Een belangrijk onderdeel vormt de gang van zaken, wanneer een leerling extra ondersteuning nodig heeft om succesvol aan het onderwijs deel te nemen. En wanneer er speciale ondersteuning nodig is, die de reguliere school niet of onvoldoende kan bieden. Voor dit laatste heeft het samenwerkingsverband een ondersteuningsloket ingericht. Een school kan dit ondersteuningsloket inschakelen, wanneer de school denkt dat er voor een leerling meer ondersteuning nodig is, dan zij zelf kunnen bieden. Dit in goede samenspraak met de ouders en leerling.

In deze notitie staat het beleid m.b.t. extra en speciale ondersteuning beschreven. Met de positie hierbinnen van het ondersteuningsloket.

### **Onderwijsondersteuning binnen het reguliere onderwijs.**

SWV VO 31.01 heeft gekozen voor een ambitieuze basisondersteuning voor elke reguliere school. De school verzorgt (al dan niet in samenwerking met externe ketenpartners) de extra ondersteuning en richt voor dit doel een ondersteuningsstructuur in, waarbij het ondersteuningsteam een belangrijke rol speelt. Het ondersteuningsteam is een multidisciplinair team o.l.v. de ondersteuningscoördinator, dat gericht is op het organiseren van extra onderwijsarrangementen (binnen de school) voor leerlingen met een extra ondersteuningsbehoefte.

De belangrijkste taken:

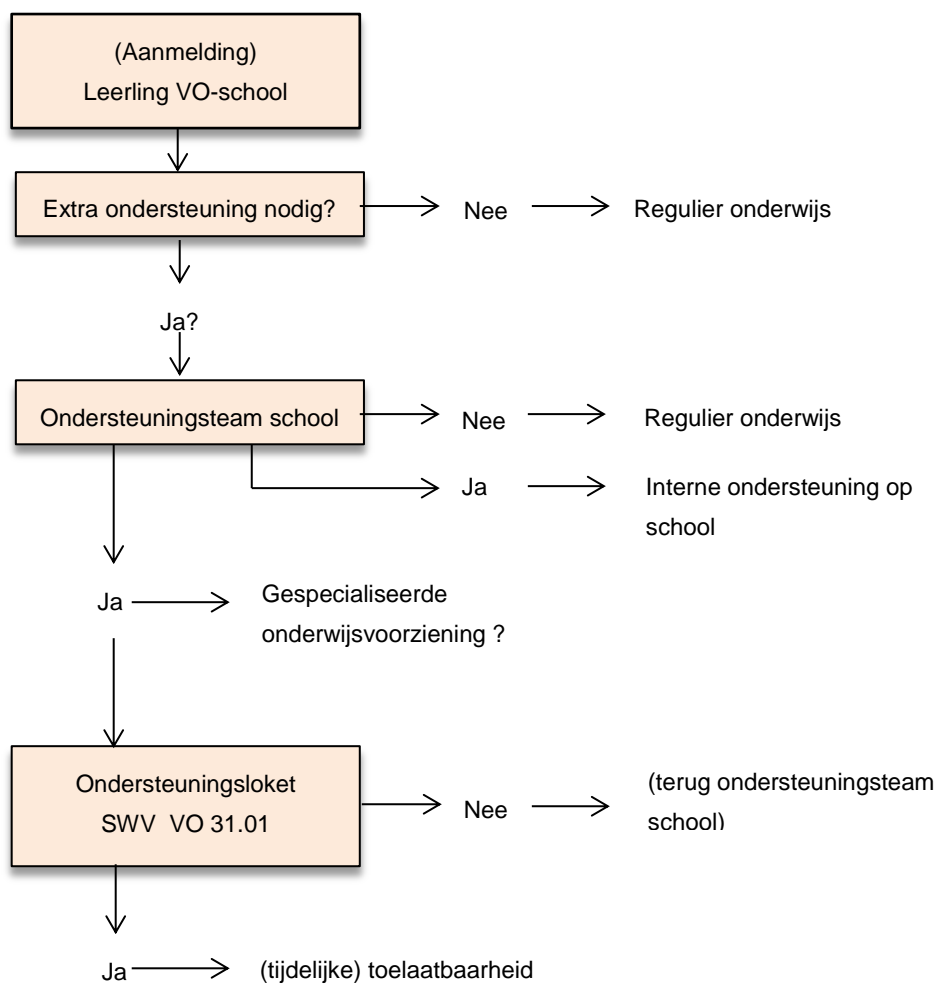
- het bepalen van de extra ondersteuningsbehoefte van (nieuwe) leerlingen (in goed overleg met leerling, ouders en afleverende school),
- het organiseren en mede-uitvoeren van het ondersteuningsaanbod voor deze leerlingen,
- het adviseren van de school, wanneer de school zelf deze ondersteuningsbehoefte niet kan realiseren,
- preventie en het ontwikkelen van de basisondersteuning binnen de school,
- extra onderwijsondersteuning arrangeren,
- het bemiddelen bij tijdelijke gespecialiseerde onderwijsarrangementen en de terugkeer van de leerling binnen het reguliere systeem,
- het bemiddelen en mede coördineren van samenwerkingsarrangementen jeugdzorg-



- onderwijs,
- het inschakelen van het Ondersteuningsloket van swv vo 31.01 i.v.m. de toelaatbaarheidsverklaring tot de mogelijke gespecialiseerde onderwijsvoorzieningen,
  - het opstellen van het jaarverslag “onderwijsondersteuning”, dat de doelen en resultaten op leerling niveau inzichtelijk maakt.

Om deze taken waar te maken, heeft de ondersteuningscoördinator de bevoegdheid van de schoolleiding om de faciliteiten voor onderwijsondersteuning doelmatig en efficiënt in te zetten. Deze faciliteiten worden in het schooljaarplan onderwijsondersteuning aangegeven, waarbij een specifieke verwijzing naar de extra middelen vanuit het swvvo 31.01 gemaakt wordt.

## Schema aanmelding



### **Toelaatbaarheid tot gespecialiseerde onderwijsvoorzieningen.**

Voor het bepalen van de toelaatbaarheid tot het Voortgezet Speciaal Onderwijs, alsmede de toelaatbaarheid tot “eigen” gespecialiseerde ondersteuningsvoorzieningen heeft het samenwerkingsverband een Ondersteuningsloket ingericht.

Vanaf 2007 heeft het voormalige swv vo noordlimburg al ervaring opgedaan met een “centraal zorgloket” Deze ervaringen zijn verwerkt bij de inrichting van het “nieuwe” Ondersteuningsloket.

Het ondersteuningsloket is gehuisvest bij BCO Onderwijsadvies, dat tevens de secretaresse hiervoor levert. (0773519284), [chrisnabben@bco-onderwijsadvies.nl](mailto:chrisnabben@bco-onderwijsadvies.nl))

De vaste samenstelling hiervan bestaat uit:

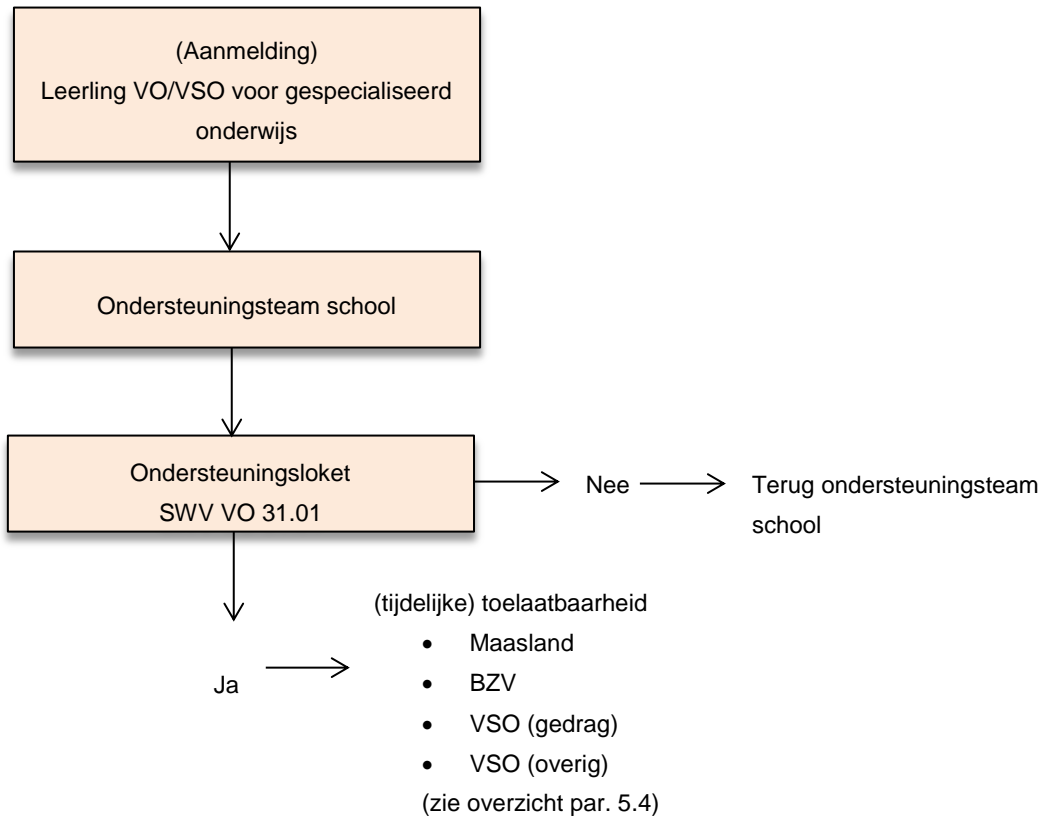
- gz-psycholoog / orthopedagoog vanuit het reguliere Voortgezet Onderwijs,
- gz-psycholoog / orthopedagoog vanuit het Voortgezet Speciaal Onderwijs.
- specialist jeugdzorg, met aandacht voor de zienswijze van de leerling en/of de ouders en de implicaties van de geboden of noodzakelijk geachte jeugdzorg. (tevens voorzitter)
- afhankelijk van de vraagstelling de bijdrage van een medicus en/of andere betrokken disciplines.

De vaste leden hebben samen tevens zorg voor uitvoering van het beleid leerlingenstromen van swv vo 31.01, monitoring en feedback

Het ondersteuningsloket brengt advies uit aan de coördinator Van het swvvo3101. De coördinator heeft de bevoegdheid van het bestuur van het samenwerkingsverband om op basis van het deskundigenadvies een toelaatbaarheidsverklaring af te geven.

Het Ondersteuningsloket wordt ingeschakeld door de VO of VSO school (lees ondersteuningsteam). Dit ondersteuningsteam draagt zorg voor een goed ingevuld HGPD, communicatie met leerling en ouders en evt. andere betrokkenen of infobronnen. Het Ondersteuningsloket denkt mee over alternatieve arrangementen en “tijdelijke” arrangementen binnen een gespecialiseerde onderwijsvoorziening.

schematisch verloopt het proces als volgt:



## Gespecialiseerde onderwijsondersteuningsvoorzieningen.

Uitgangspunten van het samenwerkingsverband en het tijdelijk benutten van gespecialiseerde voorzieningen zijn:

- het werken met tijdelijke arrangementen t.b.v. het reguliere onderwijs en t.b.v. de leerling (en ouders) met speciale ondersteuningsbehoeften,
- het werken met (uitstroom-)perspectieven, aansluitend bij de drie wettelijke uitstroomperspectieven voor Voortgezet Speciaal Onderwijs: onderwijs, arbeid en dagbesteding,
- samenwerken en afstemmen. Dit geldt zowel voor het samenwerken tussen regulier en

gespecialiseerd onderwijs, de samenwerking en afstemming tussen verschillende vormen van gespecialiseerd onderwijs als voor de samenwerking onderwijs-jeugdzorg.

We geven allereerst een overzicht van de gespecialiseerde voorzieningen per 1 aug 2014, waardoor er een dekkend netwerk van onderwijsvoorzieningen beschikbaar is. Elke school voor gespecialiseerd onderwijs heeft een ondersteuningsprofiel opgesteld, dat terug te vinden is op de website van het swv. [www.passendonderwijsnoordlimburg.nl](http://www.passendonderwijsnoordlimburg.nl) voortgezetonderwijs/ondersteuningsplan/bijlagen.

(Iwoo leerlingen worden door de reguliere VO-scholen begeleid)

voorziening	Typering doelgroep	Belangrijkste instroom	opmerkingen
PRO (Wildveld / Raayland)	Moeite met theoretisch leren, met perspectief op arbeid	Sbao bao	Valt onder wet VO
VSO Vijverhof	Verstandelijk beperkt met perspectief op dagbesteding	SO Vijverhof	
Mytyschool Ulingshof (VSO)	Lichamelijk beperkt en meervoudig beperkt	Mytyschool Ulingshof en medische indicaties	Overlap / afstemming Werkenrode Groesbeek
Maasland Brugklas en tweede leerjaar ondersteund vmbo en havo	Meervoudige problematiek met perspectief instroom regulier onderwijs lj 3	Bao Sbao So	Is regulier onderwijs
ISK (afdeling Valuascollege)	Ontbreken Nederlandse taalvaardigheden en cultuurproblematiek	Buitenland via gemeenten	Perspectief zowel regulier VO, regulier MBO (HBO) als

Venlo)			VSO/PRO
Bovenschoolse Zorg Voorziening	(tijdelijke) ernstige gedragsproblematiek en schoolproblemen met perspectief terugkeer regulier VO binnen 6 mnd	Regulier VO (soms buiten regio en vanuit jeugdzorg)	Voorkomen VSV Leerlingen blijven ingeschreven op VO-school
VSO gedrag De Velddijk / Ortolaan Heythuysen	Leerlingen met gedragsstoornis of belemmerende gezins- en omgevingsfactoren, die veelal meerdere jaren aangewezen zijn op gespecialiseerd onderwijs	SO gedrag Sbao Regulier VO Buiten regio en jeugdzorg	Perspectief onderwijs of perspectief arbeid
VSO De Wijnberg	Module gespecialiseerd onderwijs voor leerlingen, die een psychische behandeling bij Mutsaersstichting ontvangen (24-uurs of dagbehandeling)	Via medische, psychische indicatie. Leerlingen zijn afkomstig van regulier en speciaal VO	Perspectief en uitstroom na einde behandeling in principe naar school van herkomst
Scholen buiten de regio van swv 31.01: Werkenrode Groesbeek Berkenschutse Heeze	Verstandelijk en lichamelijk beperkt.  Ernstig ASS op Havo/VWO of epilepsie	SO  SO en VO	

### **Werkwijze ondersteuningsloket.**

- Het ondersteuningsloket is gehuisvest bij BCO Onderwijsadvies, Wylrehofweg 11, Venlo. De secretaresse ondersteuningsloket wordt geleverd door BCO Onderwijsadvies.
- De vaste samenstelling van het ondersteuningsloket heeft tweewekelijks op maandagmiddag een zitting.
- De aanmeldende school stuurt het complete dossier, ondertekend door de schoolleiding en met instemming van ouders/leerling uiterlijk een week van te voren naar het

secretariaat van het ondersteuningsloket. De zienswijze van de ouders, de leerling en van de schoolorthopedagoog/psycholoog zijn afzonderlijke onderdelen van het dossier.

-De school doet deze aanmelding binnen 2 weken, nadat de inschakeling van het loket door het ondersteuningsteam met de ouders en leerling besproken is.

-De secretaris van het ondersteuningsloket bestudeert het dossier en bepaalt de acties, die nodig zijn alvorens het dossier besproken wordt. Tevens bepaalt hij wie er voor de bespreking uitgenodigd worden om tot een zorgvuldig oordeel te omen.

-De bespreking van het dossier vindt steeds zo spoedig mogelijk, maar uiterlijk 4 weken na indiening van het dossier plaats.

-De besprekingen vinden zoveel mogelijk op basis van consensus plaats. Het deskundigenadvies van beide orthopedagogen/psychologen en de specialist jeugdzorg wordt hierop gebaseerd. Het deskundigenadvies wordt expliciet geformuleerd en vastgelegd. De coördinator SWV bepaalt de toelaatbaarheid tot een gespecialiseerde onderwijsvoorziening op basis van dit deskundigenadvies.

-Zo spoedig mogelijk hierna, doch uiterlijk binnen twee weken na de zitting ontvangen de leerling/ouders, de aanmeldende school en zo mogelijk de toekomstige school de toelaatbaarheidsverklaring, dan wel het alternatieve besluit. In de toelaatbaarheidsverklaring staat de vorm van gespecialiseerd onderwijs, de duur van de beschikking en bij voortgezet speciaal onderwijs de zwaarte in de vorm van resp. laag, midden en hoog. (Hierbij wordt gebruik gemaakt van de voorbeeldformulieren van OCW/DUO)

-de leden van het ondersteuningsloket, het secretariaat alsmede de coördinator SWV zijn gehouden aan de richtlijnen van het landelijk privacyreglement. (zie bijlage )

Indien ouders/leerling dan wel aanmeldende school zich niet kunnen vinden in het besluit dan kunnen zij achtereenvolgens:

-een gesprek aanvragen met een vertegenwoordiger van het ondersteuningsloket,

-contact opnemen met een onafhankelijke commissie van bezwaar van het swvvo 31.01, die de documenten en informatie en de gang van zaken alsnog kritisch onderzoekt en tot een oordeel komt. Het samenwerkingsverband is gebonden aan dit oordeel.

-contact opnemen met de landelijke bewaren commissie toelaatbaarheid (voortgezet)speciaal onderwijs.

(Bij procedurele bezwaren kunnen ouders/leerling contact opnemen met de klachtencommissie van de betreffende school)

-Wanneer het ondersteuningsloket de indruk krijgt dat de aanmeldende school het voortraject onvoldoende professioneel heeft uitgevoerd, dan is het verplicht dit terug te koppelen naar het betreffende ondersteuningsteam en naar de schoolleiding.

-Het ondersteuningloket legt de resultaten vast in het monitorsysteem leerlingenstromen van het swvvo3101.

-Naast de geplande besprekingen op de maandagmiddagen zal het ondersteuningsteam afzonderlijke afspraken maken met de ondersteuningsteams van het voortgezet special

onderwijs i.v.m. de toelaatbaarheidsverklaringen voor de zittende leerlingen in het Voortgezet Speciaal Onderwijs. Dit kan ook van toepassing zijn op de doorstroming van leerlingen van het speciaal onderwijs naar het voortgezet speciaal onderwijs. De werkwijze is gelijk aan de werkwijze voor de reguliere scholen..

### **Samenstelling en contactgegevens ondersteuningsloket per 1 aug 2015.**

Ondersteuningsloket swvvo3101.  
p/a BCO Onderwijsadvies  
Postbus 809  
5900AV Venlo  
Wylrehofweg 11, Venlo.

Tel 0773519284

[chrisnabben@bco-onderwijsadvies.nl](mailto:chrisnabben@bco-onderwijsadvies.nl)

secretaresse: mevr. Chris Nabben. (op werkdagen bereikbaar van 08.30u – 15.00u)

voorzitter,                   dhr Paul Nagelmaeker, specialist jeugdzorg  
[paulnagelmaeker@home.nl](mailto:paulnagelmaeker@home.nl)

secretaris                    drs Rob Förster, orthopedagoog VO  
[robforster@bco-onderwijsadvies.nl](mailto:robforster@bco-onderwijsadvies.nl)

lid/plv secretaris        drs Tsjebbe de Jong, psycholoog VSO  
[T.dejong@ogbuitengewoon.nl](mailto:T.dejong@ogbuitengewoon.nl)

ondersteuningscoördinator   aanmeldende school

op uitnodiging            andere betrokken specialisten



Plan van aanpak  
Ondersteuningsloket VOVSO noordlimburg.

Vooraf.

Het ondersteuningsloket heeft een vaste samenstelling, bestaande uit twee gz-psychologen en een onafhankelijke specialist jeugdzorg.

Zie ondersteuningsplan en aanvullende notitie.

Zij heeft de verantwoordelijkheid voor advisering n.a.v. aanvragen TLV voor VSO, BZV en Maasland (zij-instromers)

Plan van aanpak:

#### **-nieuwe aanmeldingen.**

Scholen zorgen voor ingevulde HGPD en de zienswijze leerling en ouders.

De beide psychologen bestuderen de ingediende documenten en plannen in veel situaties een bespreking.

Besprekingen:

Om de twee weken op de maandagmiddag, locatie BCO Onderwijsadvies.

Uitgenodigd kunnen worden:

-de leerling

-de ouders

-de aanmeldende school (ondersteuning coördinator/teamleider/mentor)

-de mogelijke vervolgschool (instroom coördinator VSO en BZV)

#### **-verandering van VSO-school (verhuizing of anders)**

Zie procedure hierboven.

#### **-TLV zittende leerlingen VSO**

De VSO scholen bepalen zelf wanneer zij de aanvraag voor toewijzing TLV aanvragen.

Ons advies is dit na de interne leerlingbespreking (en gesprekken met ouders/leerling) te doen. Zij dienen het dossier in bij ondersteuningsloket.

Het loket bepaalt of zij meteen de TLV afgeeft, dan wel een bespreking noodzakelijk is.

Voor de SO en VSO-scholen van og Buitengewoon en Wijnberg is drs Rob Förster de contactpersoon. Voor de overige VSO scholen is drs Tsjebbe de Jong contactpersoon.

#### **-Leerlingen vanuit PO en SO**

De SO-school (en SBao-school)adviseren wij eerst de interne leerlingbespreking met advies vo te organiseren. Bij de optie Maasland de instroom coördinator Maasland bij de advisering betrekken. Bij twijfel Maasland of VSO of bij VSO zowel de instroom coördinator VSO als een lid van het ondersteuningsloket betrekken.

Hierna dossier bij ondersteuningsloket indienen. In veel gevallen is er dan geen bespreking nodig en wordt de TLV afgegeven.

Bij een PO school die een overgang naar het VSO overwegen altijd instroom coördinator VSO en lid ondersteuningsloket betrekken bij de advisering.

Ook kan meteen gekozen worden voor een bespreking in het loket.

Indien buiten betrokkenheid van het ondersteuningsloket via een VSO-school een aanvraag bij het ondersteuningsloket binnenkomt, zal in principe altijd voor een bespreking gekozen worden, waarbij de school van herkomst maar ook instroom coördinator Maasland of regulier VO participeert.

April 2015.

## **Terugplaatsing (en overplaatsing) leerlingen VSO (en GSO) swvvo3101.**

Concept tekst ondersteuningsplan 14-18.

### **Afspraken.**

Uitgangspunt vormt het beleid m.b.t. de vormen van gespecialiseerd onderwijs, zoals dat in het ondersteuningsplan 14-18 is aangegeven.

Doel is om leerlingen met speciale ondersteuningsbehoeften onderwijs op maat te bieden. Daar waar mogelijk in het regulier onderwijs. Dit heeft tot gevolg dat de instellingen voor gespecialiseerd onderwijs inclusief de scholen voor Voortgezet Speciaal Onderwijs systematisch de ontwikkeling van haar leerlingen beoordeelt en overweegt of een voortzetting van het onderwijs binnen het reguliere onderwijs mogelijk en wenselijk is. Hiertoe gelden de volgende afspraken.

1. De scholen voor VSO en GSO brengen jaarlijks hun resultaten in beeld en rapporteren hierover het swvvo voor 1 oktober. (conform de kwaliteitscyclus) Onderdeel van de resultaten is de instroom en uitstroom van de leerlingen.
2. Op het moment dat een terugkeer van de leerling naar het reguliere onderwijs overwogen wordt (in goede afstemming met de leerling en de ouders) wordt contact gelegd met de ondersteuning coördinator van de betreffende reguliere school.
3. Op basis van de beschikbare gegevens en contacten neemt de reguliere school een beslissing over de toelaatbaarheid van de leerling op hun school.
4. Samen met de VSO (GSO) school wordt een terugplaatsingstraject afgesproken. Daar waar mogelijk en wenselijk wordt een gefaseerd terugkeertraject gepland. De ervaringen van de BZV en met de symbiosetrajecten zijn hierbij leidend. Vooral wanneer deze terugplaatsing in de loop van het schooljaar plaatsvindt is zo'n gefaseerd traject wenselijk en zinvol.
5. VSO-school en reguliere school monitoren samen het terugkeertraject en bepalen in overleg met leerling en ouders het moment van volledige terugkeer binnen het reguliere onderwijs. Tevens wordt dan afgesproken of er nog een vorm van nazorg vanuit de VSO georganiseerd wordt. Het ondersteuningsteam van de betreffende school monitort de voortgang van de leerling binnen het reguliere onderwijs.
6. De werkgroep GSO bewaakt en verbetert de afspraken m.b.t. terugplaatsing van de leerlingen en bespreekt haar bevindingen en voorstellen binnen het netwerk ondersteuning coördinatoren.

Augustus 2015.

**Groei­regeling VSO (SWVVO3101)  
(discussienota coördinator, mei/juni 2015)**

**Doel: Informatie en aanpak.**

De "verplichte" groei­regeling VSO heeft betrekking op de tussentijdse groei van de leerlingenaantal bij de VSO scholen tussen 1 okt en 1 febr. De ondersteuningskosten van dit leerlingenaantal komt voor rekening van het samenwerkingsverband volgens de t-1 formule en heeft daarmee gevolgen voor de begroting van komend schooljaar.

De tussentijdse groei wordt op basis van de leerling (BSN nummer, zwaarte bekostiging, school van herkomst en toekomstige school) ook zelf bij de VSO scholen opgevraagd. Uiteindelijk zijn de bij DUO geregistreerde gegevens bepalend . Het vorig schooljaar heeft OCW/DUO dit nog uitgevoerd en was hier voor ons swv ongeveer € 100.000,- mee gemoeid.

**Voorstel:**

1. Er dient sprake te zijn van een groei- en krimpregeling VSO in de periode 1 okt – 1 febr. Bij groei kan aanspraak gemaakt worden op aanvullende bekostiging van de VSO school door het SWV, Bij krimp is er sprake van teruggave van de middelen van de VSO school aan het SWV.
2. Het swvvo3101 wil bij voorkeur deze regeling niet toepassen. Het swvvo 3101 vraagt de VSO besturen af te zien van de groei­regeling. De VSO besturen , die niet van deze regeling willen afzien, wordt gevraagd om dan ook de consequenties van een evt. krimp volgens punt 1 na te komen.
3. Indien de regeling toegepast dient te worden , wordt gekozen voor de minimaal verplichte wettelijke regeling. Dwz dat enkel de personele kosten van ondersteuningskosten verrekend worden tussen VSO en SWVVO. De basis­bekostiging van de leerling wordt door de reguliere school overgemaakt naar het SWVVO na rato van het aantal maanden dat de betreffende leerling dat schooljaar nog naar het VSO gaat.
4. Uitgangspunt voor de bekostiging zijn de gegevens van DUO in de kijkglazen.

Op basis van de besluiten van het bestuur werkt de coördinator in samenspraak met de penning­meester dit uit in een beleidsnotitie en informeert de VSO besturen en scholen, alsmede de reguliere scholen hierover. Tevens wordt deze regeling in het directieoverleg (en OPR) ter advisering besproken.

### **Toekomstige organisatie swv**

Toelichting: De heer Derksen heeft tbv ons swvvo3101 eerder een praatpapier en vervolgens een werkdocument voor het inrichten van de organisatie van het swv per 1 aug 2016 opgesteld. Deze zijn ter kennisname aan de onderwijsinspectie toegezonden.

Het DB gaat in haar nieuwe samenstelling samen met de coördinator met behulp van deze documenten een voorstel voor de toekomstige organisatie opstellen. Dit is uiterlijk **1 januari 2016** gereed. Het wordt dan aangeboden aan het Algemeen bestuur en de OPR.

Op basis van hun reacties wordt de definitieve organisatiestructuur ter vaststelling aangeboden.

Inmiddels zijn er ook via de VO-raad nog recente documenten beschikbaar.

Vooraf dient het bestuur een besluit te nemen t.a.v. de toekomstige leiding van het swv. Een directeur of een coördinator. Deze keuze kan consequenties hebben voor de inrichting van het toezicht.

Nu ligt de verantwoordelijkheid voor het toezicht conform de statuten bij het Algemeen bestuur van swvvo3101. Dit blijft totdat er een keuze voor een andere structuur en inrichting is gemaakt.

Augustus 2015.

## **Samenwerkingsafspraken De Wijnberg – SWVVO 3101.**

(versie 9 sept 2015)

Op voorstel van dhr. Seerden, directeur-bestuurder De Wijnberg en dhr. Raedts, coördinator swvvo3101 zijn op 28 mei 2015 tijdens een informatiebijeenkomst van Wijnberg t.b.v. het netwerk ondersteunings coördinatoren swvvo3101 de volgende afspraken gemaakt. Deze afspraken zijn nadien onderschreven door het directieoverleg en het DB van het swvvo3101.

### **Inleiding.**

De Wijnberg verzorgt speciaal onderwijs t.b.v. VO-leerlingen, die een “psychisch” zorgtraject ontvangen van de Mutsaersstichting. Deze zorgtrajecten zijn te onderscheiden in 3 categorieën:

- crisisbehandeling of 24 uurs behandeling. (onderwijs geen prioriteit)
- dagbehandeling (onderwijs op maat in combinatie met behandeling)
- ambulante behandeling (onderwijs gaat zoveel mogelijk door)

De indicaties voor psychische behandeling door Mutsaersstichting worden door de huisarts of de gezinscoach gedaan. De Mutsaersstichting adviseert de ouders, waar de leerling in samenhang met de behandeling het beste onderwijs kan volgen. De ouders (en leerling) beslissen hierover. De Mutsaersstichting heeft voor dit doel een samenwerkingsovereenkomst met de Wijnberg so/vso afgesloten. Bij inschrijving op de Wijnbergschool geldt de zogn. plaats bekostiging. D.w.z. dat het SWVVO de ondersteuningskosten dient te betalen zijnde de kosten voor voortgezet speciaal onderwijs (categorie laag), terwijl er geen toelaatbaarheidsverklaring van het swvvo nodig is.

### **Afspraken.**

1. Bij de indicatie dagbehandeling en/of ambulante behandeling wordt, daar waar mogelijk, zorgvuldig door de betreffende school en De Wijnberg nagegaan of een voortzetting van het onderwijs of de huidige school te realiseren is. De reguliere school dient zich daartoe flexibel op te stellen i.v.m. de prioriteit van de psychische behandeling en de communicatie met de behandelaren van Mutsaersstichting om het traject in combinatie met onderwijs goed in te vullen.
2. Wanneer een leerling bij een VO of VSO school van het SWVVO3101 wordt uitgeschreven, vanwege de plaatsing bij VSO De Wijnberg meldt de ondersteuning coördinator dit bij het ondersteuningsloket van het swv. (monitorfunctie) Tevens wordt hierbij aangegeven op welke wijze de VO-school betrokken is bij de verwijzing en of de onderwijsondersteuningsbehoefte van deze leerling de mogelijkheden van de school op dat moment overstijgt.

3. Bij het overdragen van het onderwijskundig rapport (leerling dossier) van de Vo (VSO) school naar De Wijnberg wordt tevens afgesproken wie de contactpersonen zijn t.b.v. het voortgangsproces van de betreffende leerling.
4. Indien de ouders instemmen zal de contactpersoon van de school van herkomst participeren aan de leerlingbespreking binnen De Wijnberg over deze leerling. (onderwijsspreekuur)
5. De school van herkomst zal actief meedenken aan een terugkeertraject voor de leerling naar hun school en indien dit niet wenselijk is actief meedenken in een traject naar een andere VO-school.
6. Op het moment dat een andere school in beeld komt, wordt deze school bijtijds bij dit traject betrokken, zodat een gefaseerde instroom mogelijk wordt.
7. Indien een leerling mogelijkerwijze (tijdelijk) zijn/haar schoolloopbaan op een VSO school dient voort te zetten, wordt bijtijds het ondersteuningsloket ingeschakeld.
8. De betreffende medewerkers van VSO Wijnberg gaan kennismaken met de ondersteuningsstructuur van het reguliere VO en met de vormen van gespecialiseerd onderwijs binnen swvvo 3101. De coördinator swvvo3101 doet hiervoor een concreet aanbod.
9. De samenwerkingsafspraken worden jaarlijks binnen het netwerk ondersteunings coördinatoren geëvalueerd . Aan deze evaluatie participeren in elk geval een (gemandateerde) leidinggevende van Wijnberg en de coördinator SWVVO.

**Bijlage: notitie dhr Seerden nav overleg met de coördinator swvvo3101.**

## **Overeenkomst inzet ambulante begeleiding**

Periode aug 15 t/m juli 18.

Partijen: SWVVO3101 en o.g. Buitengewoon  
(concept)

SWVVO3101 heeft in de afgelopen jaren nagenoeg al haar ambulante begeleiding ontvangen van onderwijsgroep Buitengewoon. Vanaf 1 aug 2015 ontvangt het swvvo3101 niet geormerkt de middelen voor ambulante begeleiding. Onderwijsgroep Buitengewoon verzorgt tevens het merendeel van het Voortgezet Speciaal Onderwijs alsmede het praktijkonderwijs binnen swvvo3101.

De partners van het swv werken samen aan de doelstellingen voor passend onderwijs, door de reguliere scholen te versterken in het begeleiden van leerlingen met extra ondersteuningsbehoeftes. De visie gaat uit van thuisnabij onderwijs en daar waar nodig voortgezet speciaal onderwijs.

Op basis van visie, ambitie en de actuele situatie sluit het swvvo3101 een driejarige overeenkomst af met og Buitengewoon t.b.v. kwalitatief hoogwaardige ambulante begeleiding, die leidt tot een versterking van het reguliere onderwijs.

### **Overwegende dat**

- De reguliere scholen willen investeren in deskundigheidsverbetering van haar docenten in het omgaan met leerlingen met speciale ondersteuningsbehoeftes,
- Reguliere docenten nog vaak handelingsverlegenheid ervaren in het omgaan met bepaalde leerlingen en groepen, ondanks de eigen ondersteuningsstructuur van de school,
- Er nu nog veel leerlingen vanuit de reguliere VO-scholen doorverwezen worden naar Voortgezet Speciaal Onderwijs,
- Onderwijsgroep Buitengewoon een aantal ambulante begeleiders heeft met veel expertise over onderwijsbehoeftes van leerlingen met speciale kenmerken en behoeftes ,
- De ambulante begeleiders in staat zijn om de reguliere docenten te helpen en coachen met bovenstaande uitdagingen,
- Passend onderwijs intensieve samenwerking van het reguliere onderwijs en het voortgezet speciaal onderwijs vraagt,
- Onderwijsgroep Buitengewoon en SWVVO3101 via deze overeenkomst tevens, als partners een wezenlijke bijdrage leveren aan het realiseren van een sluitende meerjarenbegroting voor swvvo3101.

**Sluiten SWVVO3101 en og Buitengewoon Onderwijs een 3 jarige overeenkomst ten bedrage van € 775.000,- per schooljaar gedurende de periode 1 aug 2015 tot en met 31 juli 2018 met een uurprijs voor de inzet van de ambulante begeleider van € 75,- per uur.**



**Voor deze overeenkomst gelden de volgende voorwaarden**

- het SWVVO 3101 wordt door o.g. Buitengewoon vrijgesteld van verplichtingen vanuit het tripartite overleg, zoals dat door de Rijksoverheid als verplichting is gesteld.
- deze overeenkomst komt te vervallen, wanneer de Europese aanbestedingsverplichting van toepassing wordt verklaard op het inhuren van ambulante begeleiding door samenwerkingsverbanden passend onderwijs. Dit zonder dat de tripartite verplichtingen dan terug zouden keren
- deze overeenkomst komt te vervallen, wanneer de ambulante begeleiding voor scholen en samenwerkingsverbanden BTW plichtig wordt gesteld
- er vindt voornamelijk tweemaal per schooljaar een evaluatie plaats gericht op de gestelde doelen en de geleverde kwaliteit door de ambulante begeleiding..
- de verdeling van de inzet van de ambulante begeleiding wordt jaarlijks door swvvo3101 bepaald.
- og Buitengewoon zorgt jaarlijks voor 1 oktober voor een verslag en evaluatie over het voorgaande schooljaar.
- de bijgesloten beleidsnotitie maakt onderdeel uit van deze overeenkomst.
- in schooljaar 16-17 wordt door het bestuur van swvvo3101 reeds een indicatie gegeven aan og Buitengewoon over het perspectief van de ambulante begeleiding na schooljaar 17-18.
- de bekostiging vindt per kwartaal plaats door swvvo3101 aan og Buitengewoon door ¼ van het jaarbudget te voldoen.
- de afstemming over de uitvoering van deze overeenkomst geschiedt door de leiding van de ambulante dienst met de coördinator SWVVO3101. Op schoolniveau geschiedt dat met de leiding van de betreffende VO-school.

Venlo, 10 oktober 2015

Namens SWVVO3101

Mevr. T. van Wijk  
Voorzitter SWVVO3101

namens onderwijsgroep Buitengewoon

dhr. P. Freij  
bestuurder og Buitengewoon

## **Bijlage: doelen en inzet ambulante begeleiding swvvo3101.**

**Onderwerp:** ambulante begeleiding reguliere scholen in de komende schooljaren.

**Doel:** advies uitbrengen aan bestuur swvvo3101.

**Aanleiding:** wijziging overheidsfinanciering van aanbodgericht naar vraaggericht.

**Beleidskader:** ondersteuningsplan 14-18.

Een beknopte notitie van de coördinator t.b.v. het gesprek op 11 mei , bestaande uit drie onderdelen te weten:

- a) korte weergave uitgangspunten ondersteuningsplan periode 14-18,
- b) gevraagde consequenties en risico-inschatting zoals gevraagd in laatste directeurenoverleg en
- c) uitgangspunten voor advisering aan bestuur

ad a) Ondersteuningsplan 14-18

## **Uitgangspunten passend onderwijs vo noordlimburg. (breed geaccepteerd en vastgelegd in het ondersteuningsplan 14-18)**

### **Passend onderwijs voor alle leerlingen**

Elke leerling heeft recht op passend onderwijs. Dit is niet exclusief voor leerlingen met specifieke onderwijsbehoeftes. Goed onderwijs staat centraal.

### **Pedagogisch optimisme, dus HGPD denken en handelen**

(Handelings Gerichte Proces Diagnostiek, zie bijlage 3).

Denken en handelen vanuit ontwikkelingskansen van leerlingen.

### **Thuisnabij, schoolnabij onderwijs**

Regulier wat kan, speciaal wat moet, op tijdelijke basis in effectieve samenwerkingsvormen tussen regulier en gespecialiseerd onderwijs.

### **Includerend denken, 'nooit tussen wal en schip'**

Voor alle leerlingen de meest passende onderwijsvorm zoeken en vinden.

### **Samenwerken op alle niveaus**

Gedeelde verantwoordelijkheid van de verschillende onderwijspartners, maar ook met en van de verschillende ketenpartners vanuit de jeugdzorg en gemeenten.

### **Eigenaarschap van leerling(en) en ouders bevorderen**

Uitgaan van eigen verantwoordelijkheid, kracht en participatie van leerling en ouders.

**De leraar staat centraal, prioriteit is de leraar met zijn/haar groep**

Ook hier geldt zoveel mogelijk uitgaan van de eigen verantwoordelijkheid van de leraar. Ondersteuning is gericht op het versterken van de mogelijkheden van de leraar.

**Efficiënt en effectief ondersteunen in de school**

Binnen de school ervaart de leraar ondersteuning bij de uitdagingen om passend onderwijs voor alle leerlingen te realiseren.

**Speciale onderwijsvoorzieningen zijn nodig**

Niet alles kan binnen het reguliere onderwijs. Een realistische kijk is en blijft nodig. Gespecialiseerde onderwijsvoorzieningen blijven nodig voor een dekkend netwerk van onderwijsondersteuning.

**Denken in perspectieven, in samenwerken en groei**

Het denken in perspectieven van en voor leerlingen leidt tot doelgerichte onderwijsarrangementen op maat. Hiervoor is geloof in eigenaarschap en groei van belang. Daarnaast is samenwerking buiten de grenzen van de eigen organisatie onmisbaar.

**Betaalbaar en zo weinig mogelijk bureaucratie**

De omvang van gespecialiseerde onderwijsvoorzieningen moeten beheersbaar zijn. De toelaatbaarheid tot deze voorzieningen wordt efficiënt georganiseerd.

**Keuze voor een hoog niveau van basisondersteuning en deskundigheidsvergroting van de docenten en teams van het reguliere onderwijs.**

Ondersteuningsteam o.l.v. een (of meerdere) ondersteuning coördinatoren van de school. Deze teams bestaan verder uit een gedragswetenschapper een (of meerdere) ambulante begeleiders, andere docenten en een gezinscoach. (en op verzoek evt. andere specialisten jeugdzorg.

Belangrijkste doelen:

- het vergroten van de deskundigheid van docenten en teams
- arrangeren van maatwerk binnen de school en met andere partners
- adviseren m.b.t. het kunnen realiseren van de ondersteuningsbehoeften van specifieke leerlingen
- het tijdelijk uitvoeren van activiteiten met de leerling en zijn ouders vanwege de complexe behoeften t.b.v. de mentor/docenten.

### **Meerwaarde ambulante begeleiding.**

De inzet van de ambulant begeleider moet aantoonbaar leiden tot:

- meer prioriteit en realisering van maatwerktrajecten (zorgleerlingen) bij de teamleider (s)
- meer deskundigheidsbevordering bij docenten mbt het (pedagogisch) omgaan met leerlingen met extra ondersteuningsbehoeften
- meer teamaanpak bij de begeleiding van leerlingen met extra ondersteuningsbehoeften.
- meer eigen verantwoordelijkheid (constructief) met resp. leerling met extra ondersteuningsbehoeften en meer samenwerking met zijn/haar ouders

### **ad b) Uitgangspunten.**

- Het lijkt verstandig voor het swvvo3101 om een overeenkomst met og Buitengewoon van basis van bovenstaande afwegingen en op basis van 3 schooljaren. Deze jaren vallen samen met de duur van het ondersteuningsplan 14-18. De financiële risico's zijn dan op basis van huidige gegevens verantwoord en Tripartite risico's zijn dan uitgesloten.
- Inhoudelijk is de bijdrage aan een hoog basisniveau van de reguliere scholen leidend. Dus maximaal investeren in deskundigheidsvergroting van de reguliere docenten, waardoor de ambulante begeleiding op den duur verminderd kan worden of zelfs helemaal overbodig wordt.
- Het budget is € 775.000,- per schooljaar. (dit is in schooljaar 15-16 ongeveer € 275.000,- minder dan de verplichte her besteding...maar wel 3 jaar continuïteit)
- Het deel ambulante begeleiding gaat volgens de eerder afgesproken verdeelsleutel via vaste contactpersonen naar de reguliere scholen.
- Het budget "school gebonden LGF" wordt n.a.w. door het swvvo op basis van het budget in de huidige meerjarenbegroting voor de reguliere scholen gewaarborgd.
- De uurprijs vanuit og Buitengewoon voor de dienstverlening ambulante begeleiding bedraagt maximaal € 75,- (vrij van BTW)
- De directie van de Ambulante Dienst zorgt voor ambulante begeleiders, die voldoen aan bovenstaand profiel en evt specifieke wensen van de school. Dit in directe communicatie met de schooldirecties van de reguliere scholen.
- In de regel zijn de ondersteuning coördinatoren de dagelijks (inhoudelijk) leidinggevende voor de ambulant begeleiders, tenzij de schooldirectie dit bij een andere leidinggevende van de school belegt.
- Per schooljaar vindt er een evaluatie en rapportage van en over de ambulant begeleiding plaats. Op basis hiervan is tijdsduur duidelijk hoe de behoefte aan ambulante begeleiding na deze 3 jarige overeenkomst eruit ziet.

-Door de meerjarenovereenkomst is het swvvo3101 vrijgesteld van het tripartiete overleg, Ontbindende voorwaarden zijn de BTW regeling (indien AB BTW plichtig zou worden) en de aanbestedingsregels voor externe diensten.

Jan Raedts  
Coördinator SWVVO3101

## **beleidsnotitie**

### **Procedure toeleiding leerlingen vanuit basisonderwijs naar voortgezet onderwijs**

15 maart 2015.

Op advies van Werkgroep LWOO/PrO

#### **1. Inleiding:**

De RVC (Regionale Verwijzings Commissie) beëindigt haar werkzaamheden op 1 januari 2016 en haar werkzaamheden worden overgenomen door het Samenwerkingsverband. In de huidige procedure toeleiding van leerlingen vanuit de basisschool (regulier, speciaal basisonderwijs en speciaal onderwijs) naar het voortgezet onderwijs zijn er derhalve aanpassingen nodig.

Vanuit de visie van het samenwerkingsverband Voortgezet Passend Onderwijs Noord-Limburg streven we naar de best passende plek voor de leerling. Regulier waar kan, maar als het nodig is, wordt de leerling geplaatst in een speciale voorziening.

Van groot belang bij deze procedure is de samenwerking met de ouders en leerlingen, met de toeleverende (speciale) basisscholen en met de reguliere scholen en speciale voorzieningen. Wij vinden van groot belang dat er vroegtijdig overleg plaatsvindt met alle betrokken partijen.

Vanuit de werkgroep LWOO/PrO is er een voorbereidingsgroep geformeerd bestaande uit Wim Sijbers ('t Wildveld), Peter Derks (College Den Hulster), Ineke Lammers (Maasland) en Marlies Willems (coördinator onderzoeken zorgleerlingen) om te komen tot een beleidsvoorstel voor het directeurenoverleg en bestuur van het samenwerkingsverband en de notitie is herhaalde malen in de werkgroep LWOO/PrO besproken.

#### **Zorgplicht:**

Met de invoering van passend onderwijs hebben schoolbesturen zorgplicht gekregen.

Op het moment dat de leerling definitief is aangemeld, heeft de school 6 weken de tijd (met eventueel een verlenging van 4 weken) om te onderzoeken wat de best passende plek voor de leerling is. Dit kan de school zelf zijn, of een andere school. Met definitieve aanmelding bedoelen wij de centrale aanmelding in maart.

Ons uitgangspunt is dat als een leerling meer ondersteuning dan de reguliere ondersteuning nodig lijkt te hebben in het voortgezet onderwijs, dit meestal al bekend is in groep 7. Van belang is dan om vanaf eind groep 7 samen met ouders, leerling en basisschool op zoek te gaan naar de best passende plek. Op dit moment wijst de praktijk uit dat dit meestal ook al gebeurt. Denk hierbij o.a. aan de LWOO of PRO ondersteuning, Maasland of Voortgezet Speciaal Onderwijs..

#### **Beleidsvoorstel:**

Voor leerlingen van groep 8 (eindgroep), waarvan verwacht wordt dat ze meer ondersteuning nodig hebben in het voortgezet onderwijs, vindt er uiterlijk 1 januari een voor-aanmelding plaats. Dit geeft zowel scholen als ouders en leerlingen de tijd om samen te onderzoeken wat de best passende plek is. Op het moment van definitieve

aanmelding in maart kan de toelatingsprocedure snel (binnen de gestelde termijn) afgehandeld worden.

### **Ondersteuningsbehoefte:**

De leerlingen die aangemeld worden voor de overstap naar het voortgezet onderwijs kunnen we als volgt verdelen:

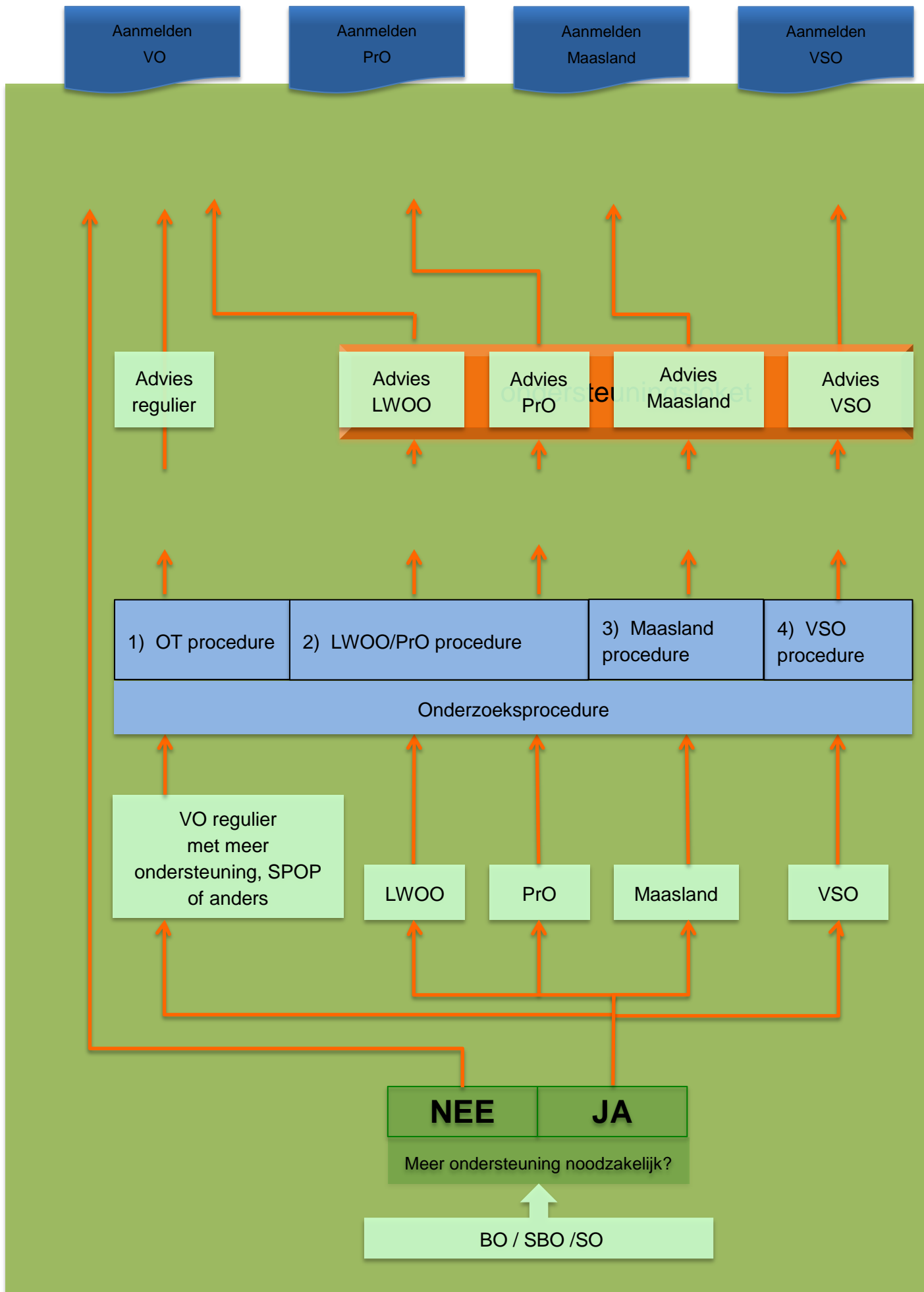
- Leerlingen die geen behoefte hebben aan meer dan de reguliere ondersteuning. Deze leerlingen worden na aanmelding in maart geplaatst door en op de VO-school waarvoor gekozen wordt. Door de leerling en ouders.
- Leerlingen die behoefte hebben aan meer ondersteuning waarbij geen toelaatbaarheidsverklaring nodig is.
  - o SPOP-leerlingen
  - o Leerlingen met andere ondersteuningsbehoeftes: bijvoorbeeld bij zeer ernstige dyslexie, fysieke beperkingen, etc.
- Leerlingen die behoefte hebben aan meer ondersteuning waarbij een aanwijzing LWOO nodig is.
- Leerlingen die behoefte hebben aan meer ondersteuning waarvoor een toelaatbaarheidsverklaring nodig is.
  - o Maasland
  - o Praktijkonderwijs
  - o Voortgezet Speciaal Onderwijs

### **Ondersteuningsloket:**

Het Ondersteuningsloket van het samenwerkingsverband Voortgezet Passend Onderwijs Noord-Limburg bepaalt of een leerling in aanmerking komt voor meer ondersteuning. (evt. met toelaatbaarheidsverklaring.) Het Ondersteuningsloket geeft een toelaatbaarheidsverklaring op basis van de informatie van het ondersteuningsteam van de school waar de leerling zich aanmeldt.

Voor leerlingen die bij de overgang van PO naar VO mogelijk in aanmerking komen voor aanwijzing LWOO of toelaatbaarheidsverklaringen PRO, Maasland of VSO zijn speciale onderzoeks- en adviesprocedures opgesteld. Deze procedures leiden tot dossiers en adviezen aan het ondersteuningsloket.

Op de volgende bladzijde is bovenstaande in een schema uitgewerkt:





## **2. Onderzoeksprocedure**

Bij leerlingen die behoefte hebben aan meer ondersteuning is van belang om bij de overgang van PO naar VO te onderzoeken welke vorm van voortgezet onderwijs het beste aansluit.

Wij hanteren hierbij de volgende uitgangspunten:

- vroegtijdig signaleren en oppakken van kwetsbare leerlingen en ouders mbt overgang VO
- een gemeenschappelijk duidelijk advies waarbij alle expertise aan tafel zit om tot een goed besluit te komen
- basisonderwijs en ouders maken onderdeel uit van het gemeenschappelijk advies
- zo weinig mogelijk bureaucratie
- ondersteuningsloket moet duidelijk onderbouwde dossiers en adviezen ontvangen, op basis waarvan snelle besluitvorming mogelijk is.

### **2.1. Procedure Ondersteuningsteam (OT)**

Leerlingen waarbij de basisschool van mening is dat ze behoefte hebben aan extra ondersteuning in het voortgezet onderwijs op sociaal-emotioneel en leervoorwaardengebied en die niet in aanmerking komen voor LWOO-ondersteuning, volgen de procedure Ondersteuningsteam. Dit betekent dat deze leerlingen voor 1 januari voor-aangemeld worden bij de school van hun keuze. Het Ondersteuningsteam onderzoekt of school de gevraagde extra ondersteuning kan bieden. Indien dit het geval is, wordt er een voorlopig HGPD opgesteld. De VO-school doet dit zo mogelijk nog voor de zomervakantie in goed overleg met de leerling en zijn ouders. Indien dit niet het geval is, gaat school met ouders op zoek naar een school waar de ondersteuning wel geboden kan worden.

### **2.2. Procedure LWOO/PrO**

Voor Maasland, LWOO en Praktijkonderwijs kende het samenwerkingsverband een procedure die in dit beleidsstuk wordt aangepast aan de ontwikkelingen binnen Passend Onderwijs. In paragraaf 2.2 de procedure LWOO/PrO en in paragraaf 2.3 de procedure Maasland.

#### **Uitgangspunten:**

We gaan uit van indicatiestelling op basis van de landelijke criteria voor LWOO en PrO. De procedure moet passend zijn binnen de verbrede taakstelling van het Ondersteuningsloket en anticiperend op het verdwijnen van de RVC per 1 januari 2016. Schooljaar 2014/2015 is hierbij een overgangsjaar.

Daarnaast moet de procedure gericht zijn op:

- aansluiten bij de bestaande procedures, versterken wat goed gaat, verbeteren waar kan
- huidige driemanschap (gedragswetenschapper, vertegenwoordiger VO, vertegenwoordiger PrO) heeft een cruciale rol, vertrouwen op deskundigheid. Zij stellen het deskundigenadvies op.
- coördinator bewaakt de consistentie van de adviezen, wordt ingezet bij vragen, monitort, verstrekt informatie etc.
- coördinator is lid van het Ondersteuningsloket, met de specialisatie LWOO-PRO.
- de bezwaren procedure van het samenwerkingsverband is ook van toepassing op de LWOO-PRO besluiten.
- Het privacy-reglement van het SWV is ook van toepassing op LWOO-PRO procedures en besluiten.

#### **Procedure LWOO/PrO Basisonderwijs**

- 7 Aanmelding voor centraal groepsonderzoek door basisschool met aanlevering relevante gegevens
- 8 Deelname aan onderzoek
- 9 Gedragswetenschapper schrijft voorlopig advies
- 10 Voorlopig advies wordt besproken in adviescommissie LWOO/PrO
- 11 Adviescommissie (gedragswetenschapper, vertegenwoordiger VO, waar nodig vertegenwoordiger PrO, Maasland of Voortgezet Speciaal Onderwijs) komt tot advies dat vastgelegd wordt in format
- 12 Via een vast format wordt het advies verstuurd naar ouders en basisschool
- 13 Op basis van verslag en dit advies besluit het Ondersteuningsloket over een eventuele aanwijzing LWOO of toelaatbaarheidsverklaring PrO .

#### **Procedure LWOO/PrO Speciaal Basisonderwijs en Speciaal Onderwijs**

- 14 Onderzoek gebeurt op eigen school
- 15 Gedragswetenschapper schrijft voorlopig advies
- 16 Adviescommissie komt tot advies dat vastgelegd wordt in format. Bij deze adviescommissie is de benodigde expertise om tot het besluit te komen aanwezig. Als voorbeeld: wordt gedacht aan PrO of VMBO dan wordt van beide schoolsoorten een vertegenwoordiger uitgenodigd.
- 17 Via een vast format, geschreven door gedragswetenschapper, wordt het advies vastgelegd
- 18 Op basis van verslag en advies besluit het Ondersteuningsloket over een eventuele aanwijzing LWOO of toelaatbaarheidsverklaring PrO ..

### **2.3. Procedure Maasland**

#### **Procedure Maasland bij Basisonderwijs**

- 19 Ouders doen een vooraanmelding bij Maasland, bij voorkeur wanneer de leerling in groep 7 zit.
- 20 Maasland laat leerlingen deelnemen aan het centraal groepsonderzoek
- 21 Het ondersteuningsteam van Maasland stelt nader onderzoek in en geeft advies over de meest geschikte VO leeromgeving voor deze leerling, nadat ouders en toeleverende school zijn gesproken.
- 22 Via een vast format wordt het advies verstuurd naar ouders en basisschool
- 23 Indien Maasland de meest geschikte leeromgeving is, wordt de toelaatbaarheidsverklaring Maasland bij het Ondersteuningsloket op basis van de rapportage van Maasland aangevraagd.

#### **Procedure Maasland bij Speciaal Basisonderwijs en Speciaal Onderwijs**

- 24 Onderzoek gebeurt op eigen school
- 25 Adviescommissie (gedragswetenschapper, vertegenwoordiger VO, Maasland) komt tot advies dat vastgelegd wordt in format)
- 26 Bij advies Maasland, melden ouders zo snel mogelijk aan bij Maasland
- 27 Het ondersteuningsteam van Maasland stelt nader onderzoek in en geeft advies over de meest geschikte VO leeromgeving voor deze leerling, nadat ouders zijn gesproken.
- 28 Via een vast format wordt het advies verstuurd naar ouders en basisschool
- 29 Indien Maasland de meest geschikte leeromgeving is, wordt de toelaatbaarheidsverklaring Maasland bij het Ondersteuningsloket op basis van de rapportage van Maasland aangevraagd.

#### **2.4. Procedure VSO**

##### **Procedure VSO bij Basisonderwijs**

- 30 Onderzoek gebeurt op eigen basisschool
- 31 Adviescommissie (gedragswetenschapper, vertegenwoordiger Maasland en VSO) komt tot advies dat vastgelegd wordt in format
- 32 Bij advies VSO melden Bao (met ouders) zich bij het ondersteuningsloket voor een TLV VSO.
- 33 Het ondersteuningsloket vraagt om een compleet dossier en nodigt de betrokkenen uit voor een bespreking.
- 34 Indien het ondersteuningsloket een TLV VSO afgeeft, kunnen de ouders de leerling aanmelden bij een VSO school.

##### **Procedure VSO bij Speciaal Basisonderwijs en Speciaal Onderwijs**

- 35 Onderzoek gebeurt op eigen speciale basisschool of school voor speciaal onderwijs

- 36 Adviescommissie (gedragwetenschapper, gedragswetenschapper ondersteuningsloket vertegenwoordiger Maasland en VSO) komt tot advies dat vastgelegd wordt in format)
- 37 Bij advies VSO melden Sbao/SO (met ouders) zich bij het ondersteuningsloket voor een TLV VSO.
- 38 Het ondersteuningsloket vraagt om een compleet dossier en nodigt de betrokkenen uit voor een bespreking.
- 39 Indien het ondersteuningsloket een TLV VSO afgeeft, kunnen de ouders de leerling aanmelden bij een VSO school.

## **2.5. Bezwarenprocedure bij procedure LWOO/PrO en Maasland**

In de procedure zijn wij erop gericht om in overleg met basisschool en ouders op grond van de juiste afwegingen tot overeenstemming te komen. Mochten de ontwikkelingen van de leerling of nieuwe onderzoeksgegevens daartoe aanleiding geven, dan kan het advies worden bijgesteld.

### **Procedure indien niet akkoord met het advies:**

Ouders/basisschool zijn het niet eens met advies van de adviescommissie

- ❑ Melden bij coördinator: afhankelijk van de vraag worden partijen bij elkaar geroepen om in gezamenlijk overleg te komen tot uitleg van advies dan wel aanpassing advies als er nieuwe argumenten zijn.
- ❑ Indien ouders het nog steeds niet eens zijn met het advies kunnen ouders interne bezwarenprocedure volgen

### **Interne bezwarenprocedure van het samenwerkingsverband (moet nog verder worden ingericht)**

- ❑ Schriftelijk indienen van bezwaar bij de bezwarencommissie door ouders
- ❑ Bezwarencommissie verzamelt alle benodigde informatie
- ❑ Bezwarencommissie hoort partijen
- ❑ Bezwarencommissie doet uitspraak
- ❑ Indien ouders het niet eens zijn met de uitslag van de interne bezwarencommissie, kunnen ze naar een externe commissie

### **Externe commissie van bezwaar/beroep**

- ❑ Stichting Onderwijsgeschillen
  - Landelijke Bezwaaradviescommissie Toelaatbaarheidsverklaring sbo/(v)so SWV is hierbij aangesloten

### **3. Aandachtspunten**

#### **Vangnetconstructie**

(leerling met een Praktijkonderwijsbeschikking die VMBO basisberoepsgerichte leerweg volgt)

In de visie van passend onderwijs zoeken wij naar de best passende plek voor leerlingen. Daarbij past geen vangnetconstructie.. Wij willen dan ook de vangnetconstructie afschaffen en hiervoor in de plaats werken met onderwijsarrangementen.

#### **Onderwijsarrangementen**

In het afgelopen schooljaar hebben wij bij enkele casussen met ouders en basisschool gezocht naar mogelijke arrangementen. Voorbeelden hiervan zijn arrangementen tussen Praktijkonderwijs en VMBO of tussen Voortgezet Onderwijs en Speciaal Voortgezet Onderwijs.

Wij zijn van mening dat meerdere van deze en andere onderwijsarrangementen in de toekomst mogelijk moeten zijn.

#### **Overgangsjaar**

In schooljaar 2014-2015 lopen de aanvragen voor LWOO en Pro nog via de RVC.

Op dit moment zijn de afspraken met de RVC dat er een aantal momenten in het jaar zijn dat de RVC de aanvragen waar vragen over zijn bespreekt. Hierbij zijn de afgevaardigden van de VMBO en PrO scholen aanwezig. Doel hiervan is om deskundigheid te vergroten en de eenduidigheid te bewaken.

Voorstel is om te gaan werken alsof er geen RVC is, en de RVC te vragen om ons kritisch te volgen.

#### **4. Wat verwachten we van de diverse betrokkenen:**

*Een en ander wordt uitgewerkt in een proceduremap*

##### **Basisschool**

- Aanmelding van de leerlingen voor onderzoek volgens de afspraken
- Aanlevering van de gevraagde gegevens
- Gesprekken met leerling en ouders met gedragswetenschapper waar nodig
- Gesprekken met leerling, ouders en adviescommissie waar nodig
- Warme overdracht naar VO
- Bij aanmelding Maasland aanwezigheid bij toelatingscommissie

##### **Speciaal Basisonderwijs en Speciaal Onderwijs**

- Aanlevering van de gegevens die voldoen aan de criteria die afgesproken zijn binnen het samenwerkingsverband om te komen tot een toelaatbaarheidsverklaring PrO of aanwijzing op LWOO
- Overleg met PrO, VO, Maasland of SVO om te komen tot advies
- Warme overdracht naar VO
- Bij aanmelding Maasland aanwezigheid bij toelatingscommissie op uitnodiging

##### **Adviescommissie lwoo/pro**

- De bemensing van de adviescommissie bestaat uit de gedragswetenschapper en vertegenwoordiging van VO afhankelijk van advies basisschool en uitslag van het onderzoek. Indien gedacht wordt aan LWOO of PrO dan maakt een afgevaardigde van VMBO én van PrO deel uit van het adviescommissie. Wordt gedacht aan Maasland, dan komt de afgevaardigde van Maasland in beeld. Idem bij VSO. Bij SBO en SO geldt dezelfde procedure. Daar is de gedragswetenschapper van de school lid van de adviescommissie.
- De adviescommissie komt tot een gezamenlijk advies: dit advies wordt gemotiveerd. De redenering/overweging wordt door de gedragswetenschapper opgeschreven in het verslag (kort waar dit kan, uitgebreider bij complexere casussen), zodanig dat voor iedereen de afweging duidelijk is. Hiervoor wordt een vast format gebruikt.
- De adviescommissies LWOO/PrO voor de leerlingen van de basisschool hebben na iedere onderzoeksrunde gezamenlijk overleg op een aantal vastgestelde data.

##### **Toelatingscommissie Maasland**

- Onderzoekt dossier van de leerling
- Spreekt ouders om visie op hun kind te horen
- Nodigt basisschool uit om bij de bespreking van het dossier aanwezig te zijn.
- Adviseert tot plaatsing Maasland, SPOP of anders

##### **Coördinatie doorstroom PO/VO**

- Bewaking van de afspraken

- Criteria
- Juiste onderzoeksinstrumenten
- Procedures
- Eenduidigheid in advies en verslaglegging
- Voorlichting geven:
  - aan docenten en IB-ers van de basisscholen
  - ouders en leerlingen in samenwerking met PO en VO
  - Informatie verstrekken aan basisscholen, VO scholen en ouders op vraag
  - actuele voorlichtingsdocumenten opstellen
  - informatie website
  - proceduremap vaststellen
- Initiëren en uitzetten van ontwikkelingen in samenwerking met:
  - Bovenschools Ondersteunings Coördinatoren en basisscholen
  - VO (via de LWOO/PrO werkgroep)
- Overleggen
  - met leden adviescommissie over advies bij complexe casussen
  - met basisschool, VO en ouders over advies bij complexe casussen
  - met RVC (alleen nog schooljaar 2014/2015)
  - na 2015/16 binnen ondersteuningsloket waar nodig
  - partijen bij elkaar brengen indien advies niet akkoord
- Ondersteuning en aansturing werkgroep LWOO/PrO
- Aansturing en coördinatie van het onderzoekstraject
  - Screening van de dossiers (bij de derde ronde)
  - Organisatie en aansturing van de uitvoering (van aanmelding tot verslag)
- Monitoren en verslaglegging
  - Onderzoekstraject
  - Alle leerlingen die in aanmerking komen voor LWOO of PrO

##### **5. Nog nader uit te werken:**

- Communicatie met het PO m.b.t. de veranderingen t.a.v. de huidige procedure, zowel Basisonderwijs als Speciaal (Basis) Onderwijs
- Onderzoeksprocedure VSO nader uitwerken
- Proceduremap opstellen
- Interne bezwarencommissie vormgeven



## Meerjarenbegroting schooljaar

	overga ngsjaar	vereveningsjaren					fin.eind plaatje	
	2014/1	2015/1	2016/1	2017/	2018/	2019/2	2020/2	2021/2
	5	6	7	18	19	0	1	2
<b>Baten</b>	1.246.7	1.184.	1.199.4	1.171.	1.140.	1.108.	1.078.	1.054.
lichte ondersteuning algemeen	68	767	71	508	936	797	767	637
lichte ondersteuning LWOO		2.943.	4.984.6	4.868.	4.741.	4.607.	4.483.	4.382.
		767	38	433	383	825	029	749
lichte ondersteuning PrO		755.98	1.280.1	1.250.	1.217.	1.183.	1.151.	1.125.
		7	02	259	632	332	284	531
verevening lichte ondersteuning algemeen	71.996	47.075	13.845					
	1.240.3	6.843.	6.727.7	6.627.	6.468.	6.293.	6.111.	5.955.
zware ondersteuning	23	991	72	339	028	576	146	814
		594.20	562.21	471.8	350.5	171.93		
verevening zware ondersteuning	22.200	0	4	08	26	3		
overige baten	0	0	0	0	0	0	0	0
	703.00	877.00	303.00	357.5	357.5	357.50	357.50	357.50
geormerkte baten programma's	0	0	0	00	00	0	0	0
<b>Totale baten</b>	<b>3.284.2</b>	<b>13.246</b>	<b>15.071.</b>	<b>14.74</b>	<b>14.27</b>	<b>13.722</b>	<b>13.181</b>	<b>12.876</b>
	<b>88</b>	<b>.786</b>	<b>043</b>	<b>6.848</b>	<b>6.005</b>	<b>.963</b>	<b>.726</b>	<b>.230</b>
<b>Lasten</b>	<b>2014/1</b>	<b>2015/1</b>	<b>2016/1</b>	<b>2017/</b>	<b>2018/</b>	<b>2019/2</b>	<b>2020/2</b>	<b>2021/2</b>
	<b>5</b>	<b>6</b>	<b>7</b>	<b>18</b>	<b>19</b>	<b>0</b>	<b>1</b>	<b>2</b>
afdracht LWOO (via DUO)		3.025.	5.123.4	5.004.	4.873.	4.736.	4.607.	4.504.
		748	55	014	426	148	876	804
afdracht PrO (via DUO)		818.15	1.385.3	1.353.	1.317.	1.280.	1.245.	1.218.
		1	63	067	756	637	953	082
maximering afdracht LWOO/PrO, dit bedrag t.l.v. lumpsum schoolbesturen (indien van toepassing)		0	0	0	0	0	0	0

afdracht VSO, teldatum, (via DUO)	216.36 1	6.158. 511	5.617.7 13	5.194. 155	4.942. 696	4.810. 405	4.662. 793	4.531. 371
afdracht VSO, peildatum, (tussentijdse groei VSO), ondersteuningsbekostiging		0	0	0	0	0	0	0
afdracht VSO, peildatum, (tussentijdse groei VSO), basisbekostiging		0	0	0	0	0	0	0
	2.589.1 79	3.610. 052	3.164.0 91	2.934. 282	2.928. 676	2.922. 796	2.741. 606	2.811. 318
<b>lasten ondersteuningsplan</b>								
<b>verplichte besteding AB (pers) bij VSO</b>		<b>0</b>						
progr1: ondersteuningsprofiel op schoolniveau	249.94 0	232.98 2	229.02 1	224.2 12	218.6 07	212.72 6	206.53 6	201.24 8
	713.99	674.32	674.32	674.3	674.3	674.32	674.32	674.32
progr2: LGF schooldeel	1	5	5	25	25	5	5	5
	667.50	667.50	597.50	597.5	597.5	597.50	597.50	597.50
progr3: BZV	0	0	0	00	00	0	0	0
		775.00	775.00	775.0	775.0	775.00	700.00	775.00
progr4: AB deel LGF	0	0	0	00	00	0	0	0
	187.08	187.08	187.08	187.0	187.0	187.08	187.08	187.08
progr5: Maasland	5	5	5	85	85	5	5	5
progr6: LWOO Pro	0	0	0	0	0	0	0	0
	175.00	175.00	175.00	175.0	175.0	175.00	175.00	175.00
progr7: Ondersteuningsloket	0	0	0	00	00	0	0	0
	330.00	225.00	225.00					
progr8: deskundigheidsbevordering	0	0	0	0	0	0	0	0
	201.66	211.16	201.16	201.1	201.1	201.16	201.16	201.16
progr9: beheer en bestuur	0	0	0	60	60	0	0	0
progr10:AWBZ compensatie	52.003	0	0	0	0	0	0	0
<b>progr11: V.S.O.</b>	<b>0</b>	<b>100.00</b>	<b>100.00</b>	<b>100.0</b>	<b>100.0</b>	<b>100.00</b>	<b>0</b>	<b>0</b>
progr12: PO-VO	12.000	12.000	0	0	0	0	0	0
		350.00						
progr13: VO-MBO	0	0	0	0	0	0	0	0
progr14: solvabiliteitseis	0	0	0	0	0	0	0	0

progr15:	0	0	0	0	0	0	0	0
<b>Totale lasten</b>	<b>2.805.540</b>	<b>13.612.461</b>	<b>15.290.623</b>	<b>14.485.517</b>	<b>14.062.555</b>	<b>13.749.986</b>	<b>13.258.227</b>	<b>13.065.576</b>

	€	€	€	€	€	€	€	€
<b>Resultaat</b>	<b>478.748</b>	<b>365.676</b>	<b>219.580</b>	<b>261.331</b>	<b>213.450</b>	<b>-27.023</b>	<b>-76.501</b>	<b>-189.346</b>

maximale afdracht LWOO en PrO bedraagt (budget lichte ondersteuning incl. verevening):	7.478.057	7.290.201	7.099.951	6.899.954	6.713.079	6.562.917
de werkelijke afdracht (via DUO) is:	87%	87%	87%	87%	87%	87%
indien de baten lichte ondersteuning lager zijn dan de afdracht LWOO en PrO wordt de lumpsum van de deelnemende scholen gekort:	0	0	0	0	0	0
	€	€	€	€	€	€
per leerling (VO en VSO):	-	-	-	-	-	-

de maximale afdracht VSO bedraagt (budget zware ondersteuning incl. verevening):	7.438.191	7.289.986	7.099.147	6.818.554	6.465.509	6.111.146	5.955.814
de werkelijke afdracht (via DUO en SWV) is:	83%	77%	73%	72%	74%	76%	76%
indien de baten voor zware ondersteuning lager zijn dan de afdracht VSO wordt de Lumpsum van de deelnemende scholen gekort:	0	0	0	0	0	0	0
	€	€	€	€	€	€	€
per leerling (VO en VSO):	-	-	-	-	-	-	-